

Lamella-parketit:

2021

- 8540901 Lamella Koivu Nature 3S
- 8727010 Lamella Tammi Light Sand 2S
- 7869902 Lamella Tammi Nature 3S
- 7876967 Lamella Tammi Nature 1S Valkomatta 162
- 7876968 Lamella Tammi Nature 1S Valkomatta 162
- 8723921 Lamella Tammi Nature Valkomatta 3S



LAMELLA-parketin asennusohje

EDELLYTYKSET

Uiva asennus tarkoittaa, että puulattiaa ei kiinnitetä (ei naulata eikä liimata) alustaan. Lattian pitää päästä liikkumaan vapaasti sisäilman muutosten mukaan. Lattiaa ei myöskään saa lukita paikalleen painavilla esineillä, kuten keittiökalusteiden, -saarekkeiden, takan, portaiden tai raskaiden kaappien avulla. Alustan on oltava tasainen, ehjä, kuiva ja puhdas ja sen on täytettävä rakennuksia koskevat voimassa olevat säädökset. Alustan on ominaisuuksiltaan täytettävä SisäRYL 2013 vaatimukset. Ennen päällysteen asennusta tulee betonilattian suhteellinen kosteus mitata Betonitiedon ja Lattia- ja Seinäpäällysteliiton 2007 julkaiseman Betonirakenteiden päällystämisohteen mukaisesti. Betonin suhteellinen kosteus saa olla rakenteen mukaisella arviointisyvytydellä A korkeintaan 85 % RH ja lisäksi syvyydellä 0,4 x A korkeintaan 75 % RH. Mittaustulokset on dokumentoitava. Tasoita lattia, jos epätasaisuutta on enemmän kuin 3 mm kahden metrin matkalla tai 1,2 mm 25 cm matkalla. Tasaisuus on mitattava RT 14-11039 mukaisesti mittalaudalla ja kiilalla. Suhteellisen ilmankosteuden (RH) on oltava 35 – 60 % ja lämpötilan vähintään 18 ° ennen asentamista, asentamisen aikana ja sen jälkeen. Koska uudessa talossa saattaa olla kosteutta, huone on lämmitettävä ja tuuletettava hyvissä ajoin ennen lattian asentamista, jotta oikea sisäilman kosteustaso saavutetaan. Parketit on varastoitava edellä kuvatuissa olosuhteissa, avaarattomassa paketissa, tasaisella rima-alustalla vähintään kaksi vuorokautta ennen asennusta. Lautoja ei saa säilyttää suoraan betonin päällä eikä betonia vasten. Avaa pakkaukset vasta juuri ennen asentamista. Huomaa, että lautojen ulkonäkö vaihtelee laudasta toiseen ja lajitelman mukaisesti. Jotta saat mahdollisimman tasapainoisen yleisvaikutelman, valitse asennettaessa laudat useammasta paketista samanaikaisesti. Näin tulee toimia erityisesti säilytettyjen ja lankkumaisten tuotteiden kanssa. Sävy vaihtelee eri laudoissa myös puun luonnollisen perussävyen mukaisesti. Asentaja on hyväksynyt asennetun laudan.

TYÖKALUT

Tarvitset seuraavat työkalut: vasara, lyöntikapula, lyöntirauta, käsisaha, pistosaha tai sirkkeli, suorakulma, kynä, pora ja taltta. Jos käytät pistosahaa tai sirkkeliä, sahaa laudan alapuolelta. Jos käytät tavallista käsisahaa, sahaa laudan yläpuolelta.

KOSTEUSSUOJA

Kosteussuojaa on käytettävä aina, kun alusta on betoni- tai kevytbetonilattia. Kosteussuoja on asennettava myös, jos käytössä on lattia- ja seinäpäällystämistä. Kosteussuojana käytetään vanhenemistä kestävää polyeteeni-kalvoa (paksuus vähintään 0,2 mm) tai kosteussuojamateriaalin ja solumuovin yhdistelmää. Kosteussuoja on limitettävä vähintään 200 mm:n leveydeltä. Äärimmäisissä tapauksissa suosittelemme alustan tuulettumisen sallivia ratkaisuja. Niihin voidaan liittää myös mekaaninen ilmastointi. Parketin alle asennetaan aina askelääntä vaimentava alusmateriaali. Alusmateriaali ei saa olla heikkolaatuinen, yli 3 mm paksuinen, eikä liian pehmeä. Alusmateriaalin puristuslujuus tulee olla vähintään (CS, EN 826) >20 kPa.

ASENNUSSUUNNITELMA

Asennussuunta: Jos huone on suunnilleen neliön muotoinen, laudat asennetaan sisään tulevan valon suuntaisesti. Pitkissä kapeissa tiloissa laudat kannattaa asentaa huoneen pituussuuntaan puun liikkeiden vuoksi (lisätietoja on kohdassa LIIKUNTAUSAUMA).

Mittaa huone. Jos viimeinen lautarivi on alle 5 cm leveä tai jos seinä ei ole suora, ensimmäinen lautarivi täytyy sahata. Huomaa, että jokainen tila on oma kokonaisuus-tensa erotettuna liikuntasauamalla kynnyksen kohdalta.

Jos toimituksen mukana on START&STOP paketti, suosittelemme, että asennus aloitetaan tästä laatikosta, joka sisältää laudan, joka on jaettu kahteen osaan. Ensimmäinen rivi tulisi aloittaa START-osalla ja rivit päättää STOP-osalla sahaten se oikeaan mittaan.

LIIKUNTAUSAUMA

Puu on elävä materiaali, mikä tarkoittaa, että uivaksi asennettu puulattia voi turvota tai kutistua sisäilman ja vuodenaikojen vaihtelun mukaan. Tästä syystä lattian ja seinän väliin on jätettävä vähintään 1,5 mm väli jokaista lattiometriä kohti, kuitenkin vähintään 10 mm:n väli lattian ja seinän väliin huoneen kaikille sivuille. Tämä koskee myös lattian ja kynnyksen, putkien, portaiden, pylväiden ja takan edustojen, kiintokalusteiden sekä puu- ja kivilattian väliin jääviä kohtia. Liikuntasauma peitetään peite- tai jalkalistalla.

Jalkalistankokovalitaan liikuntasauman mukaan eikä päinvastoin. Iä kiinnitä listoja liian tiukasti, että ne lukitsevat parketin paikoilleen. Tiivistysmassoja ei saa käyttää saumojen/ rakojen täyttämiseen.

YLEISTÄ HUOMIOITAVAA

Suorakaiteen muotoisille pinnoille asennettavan yhtenäisen uivan asennuksen enimmäiskoko on yleensä 240 m² (13 ja 14 mm). Lattian enimmäislevyys on siten 12 metriä ja enimmäispituus 20 metriä. Isommat alueet on jaettava liikuntasaumoilla. Huomaa, että käytävän lattia- ja seinäpäällystämisen suositellaan asennettavaksi käytävän pituussuuntaan ja jos se ei ole mahdollista, alustaan liimattuna. Jos asennettava käytävä on kapea ja laudat asennetaankin käytävään nähden poikittain, estät lattia- ja seinäpäällystämisen pituussuuntaiset muodonmuutokset, kun teet 2-3 viiltoa joka laudan alapuoliseen havuviiluun. Tee viilto mattopuukolla tai sahaamalla 45 asteen kulmaan. Viillon ei tarvitse olla syvä, enintään havuviulun verran. Huomioi myös, että enintään joka kolmas lautarivi saa koostua ainoastaan yhdestä laudasta. Monimutkaisten pintojen (esimerkiksi pitkittäissuuntaan asennettava käytävän lattia, jonka molemmilla puolilla on huoneet tai läpikulkuutilana toimiva huone, jossa on useita ovi- tai kulkuaukkoja) lattiat asennetaan useissa neliön/suorakulmion muotoisissa osissa, joiden välissä on liikuntasaumat. Huomioi myös, että myös raskaat huonekalut voivat lukita lattian paikalleen.

Jos monimuotoiset pinnat täytyy asentaa yhtenäiseksi lattiaksi, jossa ei ole saumoja, laudat voidaan liimata kiinni alustaan (katso erillinen ohje). Tällöin puulattian liikkeet ovat mahdollisimman pieniä. Tätä menetelmää voidaan käyttää myös kuvioasennuksissa, joissa laudat asennetaan eri suuntiin, tai muissa kohteissa, joissa lautojen liikkeet ovat eri suuntaisia.

5G- pontti

On taitettava/ painettava lukitusjärjestelmä, jossa laudat liitetään yhteen taivuttamalla pitkä pontti ja sitten painamalla päätypontti kiinni edeltävän laudan pätyyn.

ERI ALUSLATTIATYYPIT

Betonilattiat

Tasoita mahdolliset epätasaisuudet. Asenna tarvittava kosteussuojamateriaali (lisätietoja on kohdassa Kosteussuoja)

Vanhat puulattiat

Varmista, että alusta on ehjä ja tasainen ja ettei se ole lahovikainen tai narise. Tasoita tai hio pois epätasaisuudet. Aseta harmaa lumppupaperi alusmateriaaliksi. Asenna uudet laudat 90°:n kulmaan vanhoihin lautoihin nähden.

Lastulevy:

Edellä mainitut ohjeet pätevät muilta osin, mutta lautoja ei voi naulata. Asenna laudat noudattamalla kohdassa Asennussuunnitelma olevia ohjeita.

Kovat ja pehmeät matot:

Puulattia (13, 14 mm) voidaan asentaa suoraan muovilattian, linoleumilattian, neulahuovan tai ohuen tiheä- nukkaisen kokolattiamaton päälle. Käytä linoleumilattian ja kovan muovilattian alusmateriaalina harmaata lumppupaperia. Kysy lisäohjeita lattiakauppiaalta.

LAJITELMA

Tutustu lajitelmaan ennen kuin aloitat asennuksen. Lankku eli 1-sauvainen: Lankku on yksi iso puukappale, jolloin erot lähellä olevien lautojen värisävyissä voidaan kokea häiritseväksi. Tämän vuoksi erityisesti 1-sauvaisten puulattioiden laudat pitäisi asennettaessa "sekoitella" niin, että lautojen eri sävyt asettuvat tasapainoiseksi kokonaisuudeksi.

"Sekoittelulla" vältetään se, etteivät tummimmat ja vaaleimmat laudat joudu vierekkäin. Jotta saat mahdollisimman tasapainoisen yleisvaikutelman, valitse laudat useammasta paketista samanaikaisesti. Näin tulee toimia erityisesti sävytettyjen ja 1-sauvaisten tuotteiden kanssa.

LATTIALÄMMITYS

Lämpöjärjestelmän on tuotettava tasaisesti lämpöä koko lattiapinnan alueelle, eikä lämpötila saa nousta koskaan yli 27 °C:n missään kohdassa lattiaa. Tämä koskee myös mattojen ja kaappien tai muiden vastaavien esineiden alla olevaa lattiaa. Tätä varten vaaditaan termostaatilla ohjattava sähköinen tai vesikiertoinen lattialämmitysjärjestelmä. Vuorokautinen vaihtelu saa olla korkeintaan 5 °C. Lattialämmitystä käytettäessä on aina asennettava kosteussuoja. Lämmön siirtyessä puulattian läpi lattia kuivuu tavallista enemmän, mikä voi aiheuttaa rakojen muodostumista lämmityskaudella. Pyökki ja vaahtera liikkuvat muita puulajeja enemmän ja siksi niiden käyttäminen lattialämmityksen kanssa ei ole suositeltavaa. Huomioi lattiapinnan kokorajoitukset. Lattialämmitys tulee säätää asennuksen ajaksi n. 18 - 20 °C:seen ja se nostetaan asennuksen jälkeen asteittain käyttölämpötilaan 1-2 viikon aikana.

SUOJAUS

Suojaa puulattia, jos huoneistossa tehdään rakennustöitä lattian asentamisen jälkeen. Suojamateriaalin on läpäistävä vesihöyryä eikä se saa värjätä valmiin lattian pintaa. Älä kiinnitä teippiä suoraan puulattiaan!

TÄRKEITÄ TIETOJA ASENTAJALLE

Kaikki tämän parkettilattian osat on tarkastettu huolellisesti eri tuotantovaiheissa. Lisäksi lattiapinta on tarkastettu ja arvioitu laatukriteeriemme mukaisesti. Jos havaitset tästä huolimatta laudan, jonka laatu ei vastaa muita lautoja, älä asenna virheellistä lautaa. Huomaa, että mikäli virheellinen lauta asennetaan, valmistajaa ei voida asettaa vastuuseen lopputuloksesta. Se korvaa ainoastaan virheellisen materiaalin osuuden.

HOITO

Pyydä erillinen hoito-ohje.

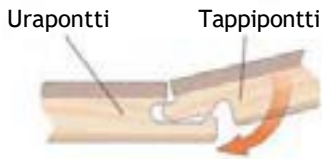


rtv.fi

1



Ennen kuin asennat ensimmäisen rivin, sahaa tappipontin uloke pois.



2



Ensimmäinen rivi. Huomaa, että lattia-
laudat kannattaa asentaa mieluiten
huoneen pituussuunnan mukaan. Aloita
vasemmasta nurkasta tappipontti seinään
päin ja työskentele oikealle. Jätä 10 mm:n
liikuntasäuma asettamalla kiilat lattian ja
seinän väliin. On erittäin tärkeää, että
ensimmäinen rivi on suora.

3



Ensimmäisen rivin toinen lauta. Aseta
lauta varovasti, mutta tiukasti ensimmäi-
sen laudan lyhyttä sivua vasten. Taita lauta
alas yhdellä liikkeellä. Varmista, että
laudat ovat tiiviisti kiinni toisissaan, kun
taitat laudan alas. Tämän jälkeen paina
napakasti tai napauta kevyesti laudan pää-
äksen asennettua lyhyttä sivua vasten.

4



Rivin lopussa käännä viimeinen lauta niin,
että urapontit tulevat toisiaan vasten.
Aseta lyhyt sivu tiiviisti seinää vasten.
Merkitse katkaisukohta lyijykynällä 10
mm:n etäisyydelle edellisen laudan
lyhyestä sivusta. Näin muodostuu
liikuntasäuma, kun lauta asetetaan
paikalleen.

5



Toisen rivin ensimmäinen lauta.
Aloita toinen rivi käyttämällä ensi-
mäisen rivin katkaistua jäännöspalaa.
Huomaa, että ensimmäisen ja toisen
lautarivin poikkisaumojen limityksen on
oltava vähintään 500 mm. 1250 mm
laudoissa limitys vähintään 300 mm.
Napauta pitkä pontti kunnolla paikoil-
leen lyöntikapulan ja vasaran avulla.

6



Toisen rivin toinen lauta. Aseta huolelli-
sesti laudan pääty kiinni edellisen laudan
lyhyeen sivuun ja viereisen laudan pitkään
ponttiin. Napauta pitkä pontti paikoil-
leen lyöntikapulan ja vasaran avulla.

7



Taita lauta alas yhdellä liikkeellä ja paina
samalla kevyesti edellisen laudan päätä.
Varmista, että laudat ovat tiiviisti kiinni
toisissaan, kun taitat laudan alas.

8



Viimeinen rivi: viimeisen rivin laudat
eivät välttämättä ole sopivan levyisiä.
Aseta tällöin viimeinen lauta (urapontti
seinään päin) viimeistä edellisen laudan
päälle niin, että reunat tulevat vastakkain.
Aseta päälle ylimääräinen laudanpala ja
mittaa väliin jäävä tila liikuttamalla
laudanpalaa seinää pitkin. Merkitse
viimeisen laudan sahauslinja lyijykynällä.
Jos viimeistä lautariviä ei ole sahattu,
urapontti on sahattava irti, jotta
liikuntasäuma säilyy.

9



Jos viimeistä lautaa ei voi taittaa alas
tilan puutteen vuoksi, se voidaan lyödä
sisään sivusta. Tällöin edeltävän lautari-
vin pontti on suoristettava. Suorista
pontti taltalla ottaen pois ulkoreunasta
ylös työntyvä lukitusosa.
Aseta ohut kerros liimaa muotoillun
urapontin päälle. Liimana esimer-
kiksi Casco Eri Keeper tai Kiilto 66.

10



Lyö tämän jälkeen viimeinen lauta paikalleen sivusta lyöntiraudan avulla. Aseta lopuksi kiilat lattian ja seinän väliin ja anna liiman kuivua. Nyt kun lattia on valmis, voidaan asentaa listat. Muista kuitenkin poistaa kaikki kiilat ennen tätä.

11



Jos laudan pitkän sivun vieressä on putkia, poraa reikä, jonka halkaisija on noin 16 mm suurempi kuin putken läpimitta. Näin putken ympärille jää liikuntasäama. Merkitse sahauskohta lyijykynällä. Sahaa pois pala, joka tulee putken taakse seinää vasten. Sahaa vinottain kuvan mukaisesti. Jos laudan lyhyen sivun vieressä on putkia, katkaise lauta 90°:n kulmassa suoraan reikien läpi.

12



Aseta lauta paikalleen, liimaa irtopala paikalleen, kiilaa seinän väli ja peitä putkivaipalla.

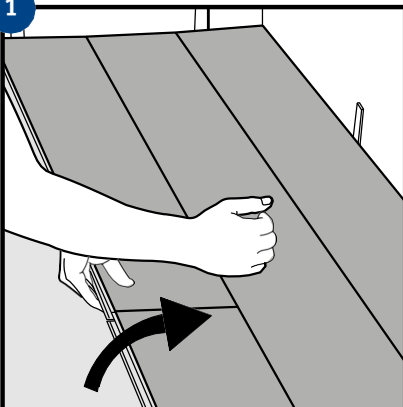
13



Ovenkarnit voidaan irrottaa ja nostaa, mutta on helpompi katkaista ne alaosasta sahaamalla. Aseta irtonainen laudanpala korkeusmitaksi ja katkaise karnin alaosasta sahaamalla hienohampaisella sahalla. Työnnä lattialauta karnin alle. Varmista, ettei lattialauta juutu kiinni alustan ja karnin väliin.

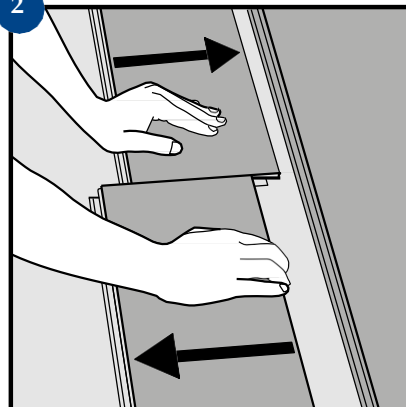
Lattian irrottaminen ilman työkaluja

1



Irrota koko rivi nostamalla sitä varovasti ylös ja napauttamalla kevyesti juuri liitosten kohdalta. Käännä koko pitkä sivu ylös ja irrota.

2



Liu'uta laudat irti vaakasuunnassa. (Älä taita niitä ylöspäin.)